



Raasiku Vallavalitsus
raasiku.vald@raasiku.ee
Tallinna mnt 24
75201, Harju maakond, Raasiku
vald, Aruküla alevik

Teie 20.05.2025 nr 7-1/8-9

Meie 11.06.2025 nr 7.2-2/25/8308-2

**Raasiku vald Aruküla Harju tee 33b
katastriüksuse ja lähiala detailplaneeringu
kooskõlastamata jätmise ja seisukohtade
väljastamine planeeringu koostamiseks**

Olete esitanud Transpordiametile kooskõlastamiseks Raasiku vald Aruküla Harju tee 33b katastriüksuse ja lähiala detailplaneeringu (katastritunnus 65101:003:0759, edaspidi planeering). Planeering on algatatud Raasiku Vallavalitsuse 25.11.2024 korraldusega nr 450.

Planeeringu eesmärgiks on elamute (seitse üksik-ja kaksikelamut) ja seotud taristu püstitamine. Planeeritav ala külgneb riigiteega nr 11300 Lagedi-Aruküla-Peningi tee. Riigitee aasta keskmine ööpäevane liiklussagedus on 4377 autot.

Meid ei ole kaasatud detailplaneeringu menetlusse, mistõttu on puudunud võimalus seisukohti avaldada.

Võttes aluseks ehitusseadustiku (EhS) ja planeerimisseaduse (PlanS) ning kliimaministri 17.11.2023 [määruse nr 71](#) „Tee projekteerimise normid“ (edaspidi normid) **jätame planeeringu kooskõlastamata** EhS §99 lg 3 ja PlanS § 3 lg 1, § 126 lg 1 punktide 4 ja 7 alusel. Kuna meid pole varem menetlusse kaasatud ning planeeringu põhjal ei ole võimalik üheselt tuvastada puutumust riigiteega, siis esitame terviklikud seisukohad planeeringu täpsustamiseks ja täiendamiseks järgnevalt.

1. Juurdepääs näha ette Linnaku detailplaneeringu mahus kavandatud riigitee ja Harju tee kanaliseeritavalt ristmikult km 10,58. Riigitee olemasolev ristumiskoht Härgheina teega tuleb sulgeda, kuna paikneb kavandatava Harju tee ristmiku (vasakpöörde laienduse) alal. Härgheina tee ühendada planeeringuala siseselt Harju teega, millega tagatakse juurdepääsud olemasolevatele kinnistutele, vt võimalik ühendamise skeem kirja lisa tooduna. Selgitame, et Härgheina tee kaugus Harju teest on vastuolus normide tabel 17 *Ristmike vähim vahekaugus meetrites*, mille kohaselt vähimaks vahekauguseks on 200 m lähtudes riigitee liiklussagedusest.

Nõustume planeerijaga, et lähtuda tuleb suuremast tänavavõrgustiku visioonist ja tupiktänavaid mitte kavandada. Soovime võimalusel tutvuda seletuskirjas toodud Aruküla keskaleviku liikuvusuuringuga töö nr. 2020_0053.

2. Määrata planeeringuala liikluskorralduse põhimõtted vastavalt PlanS § 126 lg 1 punktile 7. Soovitame lisada riigitee ristmikud planeeringualasse. Vastasel juhul on vajalik käsitleda Harju ristmiku väljaehitamise ja likvideerimise kohustust planeeringu elluviimise kavas ja kehtestamise otsuses. Kavandada ristmiku ümberehitus vastavalt Linnaku detailplaneeringu lahendusele. Arvestada, et planeering on ehitusprojekti koostamise alus.
3. Joonistele kanda ja seletuskirjas tuua välja EhS § 71 kohane tee kaitsevöönd.
4. Tee kaitsevööndis on keelatud tegevused vastavalt EhS § 70 lg 2 ja § 72 lg 1, sh on keelatud ehitada ehitusloakohustuslikku teist ehitist. Riigitee kaitsevööndis kehtivatest piirangutest võib kõrvale kalduda Transpordiameti nõusolekul vastavalt EhS § 70 lg 3. Hoonestus kavandada väljakujunenud hoonestusjoonele.
5. Käsitleda vastavust kõrgematele planeeringutele ning ruumiline lahendus siduda kontaktalas paiknevate planeeringute ja projektide lahendustega. Informeerime, et koostamisel on Linnaku planeeringu elluviimiseks taristu projektid, Harju tee ristmiku teeprojekt ja vee- ja kanalisatsiooniprojekt (Keskkond ja partnerid OÜ töö nr 017/2925), millega tuleb arvestada.
6. Kergliiklusteede kavandamisel on sobilik lähtuda järgmistest põhimõtetest.
 - 6.1. Näha ette kergliiklusteede sidumine tõmbepunktidega ning jätkuvuse tagamine, sh väljapoole planeeringuala.
 - 6.2. Jalakäijate ohutuse tagamiseks tuleb kergliiklusteed eraldada sõiduteest ohutusribaga, mille minimaalse laiuse valikul lähtuda normide lisa 1 tabelist 41.
7. Parkimine lahendada oma kinnistul ning riigiteel parkimist ja tagurdamist mitte ette näha. Parkimiskohtade vajadus arvutada vastavalt EVS 843 Linnatänavad.
8. Joonistele kanda ja seletuskirjas kirjeldada kliimaministri 17.11.2023 [määruse nr 71](#) „Tee projekteerimise normid“ nähtavuskolmnurgad vastavalt normide § 24, lisa 1 tabel 18-21 ning lisa 2 joonisele 8. Harju tee ristmiku nähtavusallas ei tohi paikneda nähtavust piiravaid takistusi. Vajadusel näha ette metsa, võsa, heki, aia vms rajatise likvideerimine (EhS § 72 lg 2).
9. Joonistel näidata planeeringualal paiknevad olemasolevad ja kavandatavad tehnovõrgud ning muu taristu. Riigitee alune maa on riigitee rajatise teenindamiseks. Planeeringu koosseisus kavandatavad riigiteega ristuvad tehnovõrgud tuleb rajada kinnisel meetodil. Lähtuda Transpordiameti juhendis „[Nõuded tehnovõrkude ja -rajatiste teemaale kavandamisel](#)“ toodud põhimõtetest.

Planeeritav vee- ja kanalisatsiooni trass siduda/ühildada varemkoostatud Linnaku detailplaneeringu tehnovõrkude lahendusega. Täpsustamist vajab vajadus Harju tee ristmiku ala valgustamiseks ja side liitumispunkt, mis on toodud Harju tee ristmikualal riigitee aluse maa piirile.
10. Seletuskirjas käsitleda ning joonistel näidata planeeringuala sademevee ärajuhtimise lahendus. Vastavalt EhS § 72 lg 1 punktile 5 ja § 70 lg 2 punktile 1 on riigitee kaitsevööndis keelatud teha veerežiimi muutust põhjustavat maaparandustööd ning ohustada ehitist ja selle korrakohast kasutamist. Vältimaks tee muldkeha uhtumist ja üleniiskumist ei tohi sademevett juhtida riigitee alusele maaüksusele.
11. Planeeringu elluviimise kavas määrata ehitusjärjekorrad. Arendusega seotud teed tuleb rajada ning nähtavust piiravad takistused (istandik, puu, põõsas või liiklusele ohtlik rajatis) kõrvaldada (alus EhS § 72 lg 2) enne planeeringualale mistahes hoone ehitusloa väljastamist.

12. Transpordiamet ei võta PlanS § 131 lg 1 kohaselt endale kohustusi planeeringuga seotud rajatiste väljaehitamiseks.
13. Detailplaneeringu aluseks olev geodeetiline alusplaan peab olema mõõdistatud piisavas ulatuses, mis võimaldab hinnata planeeringulahenduse sobivust sh kavandatud sademevete ärajuhtimise süsteemi jms.
14. Kanda joonistele riigitee kaitsevööndisse planeeritud objektide (hoonestusala, parkla, tehnorajatis jms) kaugused riigitee katte servast.
15. Kasutada riikliku [teeregistri](#) põhiseid teede numbreid ja nimetusi.
16. Lähtuvalt asjaolust, et planeeringuala piirneb riigiteega, tuleb planeeringu koostamisel arvestada olemasolevast ja perspektiivsest liiklusest põhjustatud häiringutega (müra, vibratsioon, õhusaaste). Riigitee liiklusest põhjustatud häiringute ulatust tuleb hinnata vastavalt keskkonnaministri 03.10.2016 määrusele nr 32 „[Välisõhus leviva müra piiramise eesmärgil planeeringu koostamise kohta esitatavad nõuded](#)“. Kavandada planeeringu kehtestaja kaalutusotsusena meetmed häiringute leevendamiseks, sh keskkonnaministri 16.12.2016 määruse nr 71 „[Välisõhus leviva müra normtasemed ja mürataseme mõõtmise, määramise ja hindamise meetodid](#)“ lisas 1 toodud müra normtasemete tagamiseks. Seletuskirjas kirjeldada ning vajadusel näidata joonistel kavandatud leevendusmeetmed. Seletuskirja lisada selgitus, et Transpordiamet ei võta endale kohustusi planeeringuga kavandatud leevendusmeetmete rakendamiseks.
17. Planeeringu seletavas osas märkida, et kõik arendusalaga seotud ehitusprojektid, mille koosseisus kavandatakse tegevusi riigitee kaitsevööndis, tuleb esitada Transpordiametile nõusoleku saamiseks.
18. Palume lähtedokumentide all viidata kliimaministri poolt 17.11.2023 vastu võetud määrusele nr 71 „Tee projekteerimise normid“.

Seisukohad planeeringu koostamiseks kehtivad kaks aastat alates kirja väljastamise kuupäevast, tähtaja möödumisel tuleb taotleda uued seisukohad. Oleme valmis tegema koostööd planeeringu koostajaga, täpsustamaks ning täiendamaks käesoleva kirjaga esitatud seisukohti.

Lugupidamisega

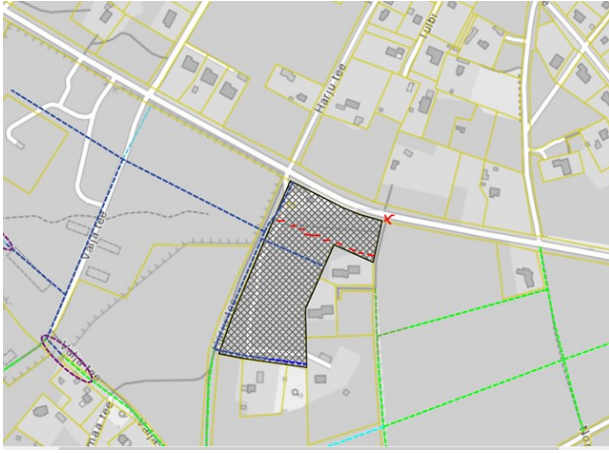
(allkirjastatud digitaalselt)

Marek Lind

juhataja

planeerimise osakonna kooskõlastuste üksus

Lisa: Väljavõte planeeringuala lähiala teedevõrgust, kus on tähistatud suletav ristmik Härghelina teega ja võimalik ühendus Harju teega planeeringuala siseselt



Krista Einama
58627026, Krista.Einama@transpordiamet.ee